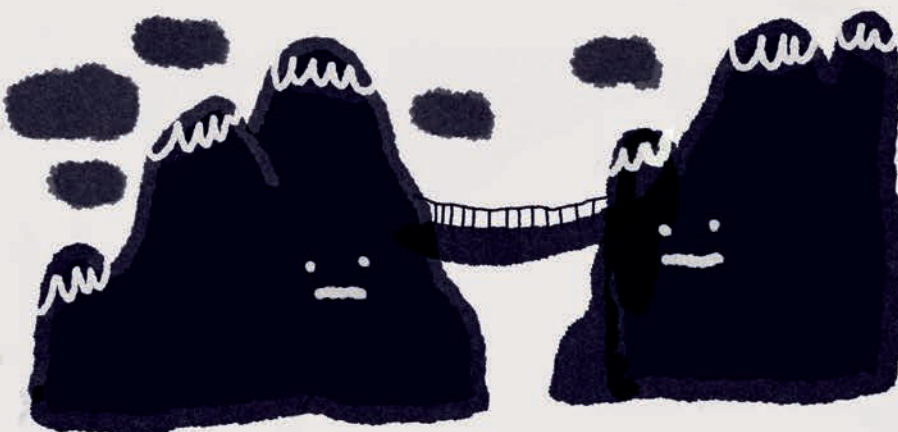
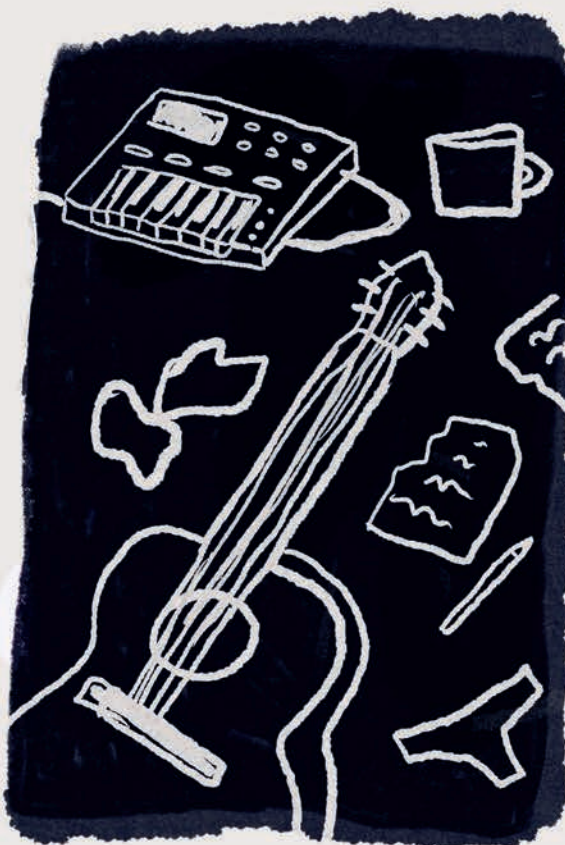


# OCTOBRE



RÉMI PALIS · NATHAN LEPROUST · LÉA MKL

Musique et animation en live

contact :

[octobre.spectacle@gmail.com](mailto:octobre.spectacle@gmail.com)

# Sommaire

// Note d'intention

// L'histoire

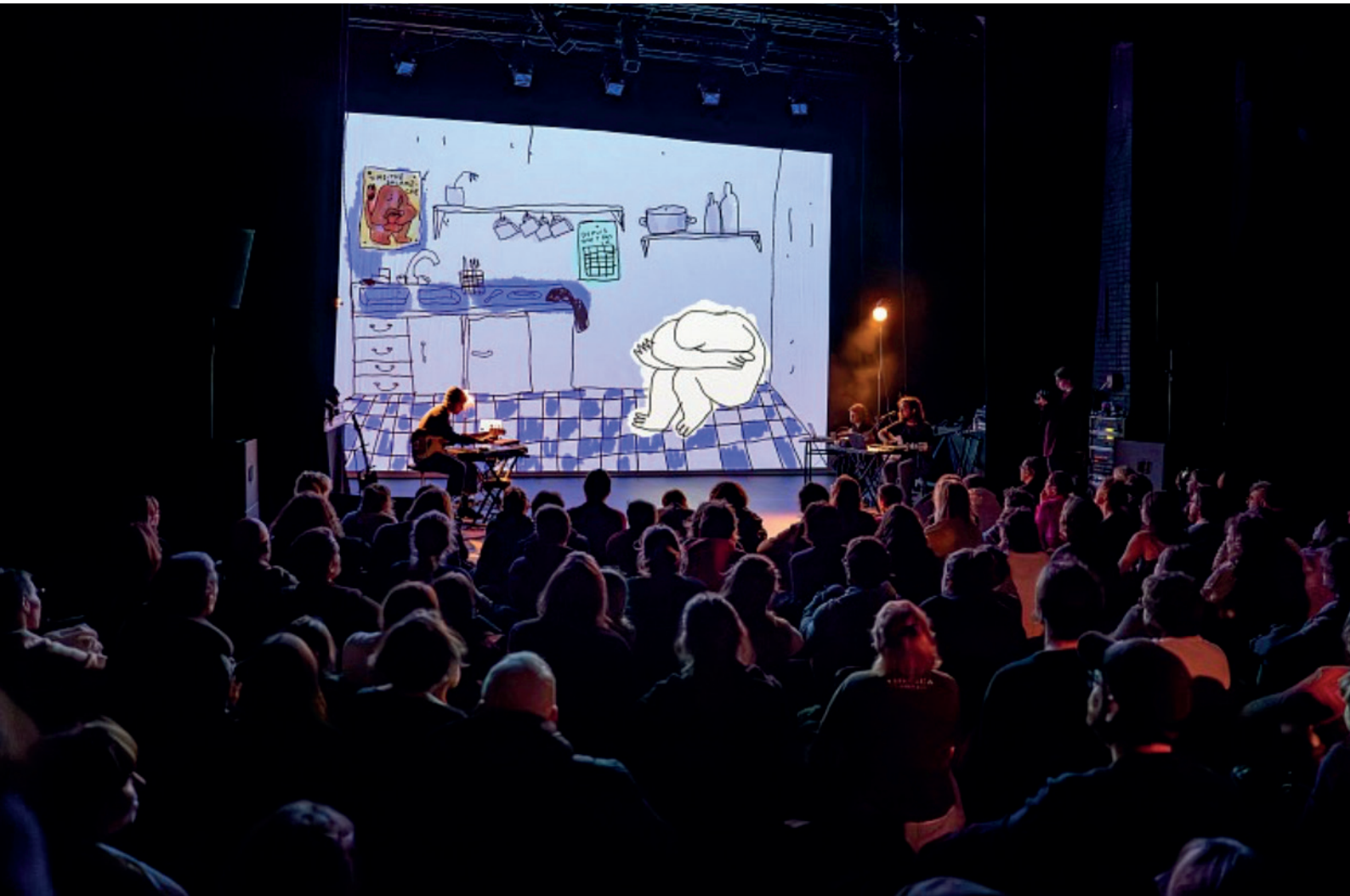
// Les personnages

// Action culturelle

// Les artistes

// Le dispositif technique

// Fiche technique



**Octobre** est un spectacle à l'histoire originale alliant musique live et animation.

Né de l'imagination de Léa MKL, Nathan Leproust, Rémi Palis et Antoine Biotteau, il propose au spectateur une expérience unique portée par une narration à la fois drôle et touchante, une bande son de haut vol et un style graphique au charme ravageur.

# Note d'intention

C'est après deux ans jalonnés de plusieurs sessions d'écriture que nous avons joué pour la première fois le spectacle Octobre en janvier 2024 devant un public venu nombreux et enthousiaste. Nous avons eu le plaisir d'assurer une deuxième représentation en juillet 2024 au château du Plessis et sommes aujourd'hui très animés à l'idée de présenter cette création immersive mêlant musique live et dessins animés à de nouveaux publics et de partager cette histoire que nous avons pris beaucoup de plaisir à créer. **Nous souhaitons également enrichir notre proposition en développant davantage la mise en scène et la scénographie.**

## Le jeune public

Le spectacle dure 45 minutes et est pensé pour captiver aussi bien le jeune public que les adultes. Nous considérons que la meilleure manière de respecter le jeune public est de lui proposer une histoire qui joue avec ses codes de compréhension, mais qui est surtout intéressante en soi, riche et complexe dans ses degrés de lecture et les thématiques qu'elle aborde. Un spectacle qui saura aussi les divertir par la générosité des dispositifs techniques mis en place et la diversité des procédés artistiques proposés.

Il est pour nous essentiel de considérer le jeune public comme capable de subtilité et d'esprit critique, d'autant plus sensible à une histoire immersive jouant sur plusieurs niveaux de lecture qu'à une proposition « sur mesure » et peu incarnée. Il était important pour nous de ne rien sacrifier à la qualité de la proposition graphique et musicale afin de garantir **l'immersion des jeunes spectateurs** dans une histoire qui, nous l'espérons, saura les émouvoir, les divertir, mais aussi les faire réfléchir. C'est aussi l'occasion pour nous d'ouvrir un **dialogue** précieux avec eux que nous apprécions particulièrement pendant des "bords de scène" ou des actions culturelles.

## Le Spectacle

Octobre est une histoire empreinte d'une fausse naïveté, celle d'un personnage qui voit son quotidien morose chamboulé le jour où, prise de colère, sa guitare décide de s'en aller. **C'est une invitation au mouvement et à l'aventure** dans un monde fantasmé qui rappellera à certains les univers vidéoludiques ayant bercé plusieurs générations, tels que Super Mario, Zelda ou encore Pokémon. Tout, dans les traits et les chansons proposés, participe à la création d'une douce bulle immersive et enveloppante. **Une quadriphonie** invite un peu plus le spectateur à ressentir les univers traversés par Octobre au fil de l'histoire, mais aussi ses émotions, de la montagne enneigée à la balade en forêt en passant par l'intimité d'un appartement vide.

Sur scène, la dessinatrice Léa Mkl et les deux musiciens, Nathan Leproust et Rémi Palis, évoluent dans **leur laboratoire créatif respectif**, contribuant chacun à faire avancer cette histoire commune en redoublant d'astuces et de créativité, tant dans la musicalité et le design sonore que dans la proposition graphique. Les deux musiciens proposent un dispositif technique combinant une palette d'instruments large (synthé, chant, basses, guitares, boîte à rythmes, MAO...), offrant ainsi un spectre musical et sonore à la fois cohérent et généreux. Chaque chanson ou pièce musicale proposera son univers et un dispositif propre, allant de la chanson folk épurée au morceau rock épique, en passant par des explorations funk ou des thèmes aux synthés enlevés.

Dans la scénographie proposée, il est important pour nous d'inviter le spectateur, s'il le souhaite, à découvrir les mécanismes qui animent le spectacle pendant qu'il se joue. Il pourra choisir de détourner le regard de l'écran pour observer un musicien saisir un nouvel instrument, proposer un bricolage sonore ou voir Léa lancer une nouvelle section visuelle pour faire avancer l'histoire. Cette approche ludique a pour but de stimuler encore un peu plus le spectateur et de le plonger dans une atmosphère conviviale. Nous souhaitons approfondir cette démarche à l'occasion de futures résidences.

Tout l'enjeu de notre mise en scène est de proposer un voyage contemplatif porté par un récit riche et surprenant, invitant nos jeunes spectateurs dans un monde doux et évocateur, qui viendra aborder avec poésie et humour des thématiques telles que la **rupture amoureuse, la quête d'identité, la peur de l'inconnu ou encore l'héritage familial.**



## L'histoire

Octobre nous raconte l'histoire originale d'un personnage solitaire vivant un quotidien fade dans l'atmosphère pastel de Framboise Ville. **Il voit son quotidien chamboulé lorsque sa guitare décide subitement de partir à la suite d'une dispute.** Ce départ force Octobre à quitter son cocon et à se lancer dans une quête tant physique qu'intérieure, l'amenant à découvrir de nouveaux lieux, à affronter ses peurs et à rencontrer des personnages hauts en couleur. C'est à travers cette aventure qu'il questionnera ses aspirations, sa capacité d'action, le véritable sens de certaine rupture amoureuse mais aussi le poids de son héritage familial.



Ce sera l'occasion pour le spectateur de découvrir la richesse de certains lieux offerts par Bontoutou et sa "map" évoquant certains des plus illustres jeux vidéo. Nous explorerons ainsi des lieux comme **Glisse caillou**, **Sombrebois** et **Vagalam-lès-Flots**, proposant à chaque fois des biomes visuels et sonores caractéristiques et faisant de la carte et du monde que nous avons imaginé un personnage à part entière.

# Les personnages



## Octobre

Le design d'Octobre est volontairement minimaliste pour permettre aux spectateurs de se projeter et de s'identifier plus facilement. Tant au niveau de son genre, de ses caractéristiques physiques ou de son style vestimentaire, il est comme une palette vierge que l'aventure viendra façonner. Il a pour seul accessoire une écharpe et se présente comme un personnage dont l'identité reste à faire. A l'inverse, les personnages qu'il croise et qui peuplent toutoulant dispose tout de caractéristiques affirmées ce qui viendra renforcer la timidité et la discrétion de notre personnage principal.



## Mamie Janvier

La figure de Mamie Janvier court tout au long du récit comme un mystère à l'apparence réconfortante et familière planant au-dessus d'octobre. Une idole? Une Rockstar? Une grand-mère cool? Une vieille femme un peu maladroite? Sans doute un peu tout ça à la fois. Il s'agit pour Octobre de se positionner entre respect et émancipation. Mamie Janvier est un personnage qui représente l'héritage familial qui peut parfois être compliqué à porter, bien qu'il puisse sembler riche et positif.

## Vendredi



Rencontre fortuite dans un moment de détresse Vendredi réconfort en même temps qu'il interroge sur ces véritables intentions. Ce personnage rigolo est-il digne de confiance ? Est-il là pour aider ou pour satisfaire ses propres envies festives ? Quoiqu'il en soit il saura offrir à notre personnage un moment de légèreté salutaire dans la quête d'Octobre pour retrouver sa guitare.





## Guitare

a guitare d'Octobre est un personnage à part entière animé par ses frustrations et ses désirs. Elle représente pour Octobre une relation (amicale ? amoureuse?) dont il n'a pas su prendre soin. La mise en route physique d'Octobre pour la retrouver déclenche chez lui une réflexion plus profonde sur le sens de ses attachements et sur la nécessité de prendre position et de faire entendre sa voix.



## Carl

Agent de la gare de Bontchoutou qui essaye au mieux de satisfaire les demande des usagers malgré la pression et le stress que lui procure son emploi.



## Crancis Fabrel

Idole de toute une génération, Octobre ne sait pas si il en est fan ou s'il le déteste.



## Vendeuse de «Musique et Bonnet»

Personne la plus cool du coin.



## Action culturelle

La programmation d'Octobre en spectacle et/ou résidence peut être accompagnée d'actions culturelles à la demande de la salle ou des collectivités. L'équipe créative est enthousiaste à l'idée de mener des ateliers avec un jeune public et encline à discuter et à imaginer ensemble des actions participatives adaptées aux groupes et aux contraintes proposés. Ces formats peuvent être suivis de représentations musicales.

**Voici des exemples d'ateliers que nous avons pu mener par le passé ou que nous souhaitons proposer :**



*Mettre en scène un concert dessiné*

*Atelier ponctuel de 2h*

*Public cible: Primaires, collégiens*

Nous avons accueilli plusieurs groupes de scolaires (CM1 et CM2) à des ateliers d'initiations au concert dessiné pendant nos temps de résidence. Sur un créneau d'une heure et demi, l'idée de ces ateliers étant de sensibiliser les élèves à la manière dont le son dialogue avec l'image dans un contexte de spectacle vivant mais aussi de proposer une sensibilisation à la gestion de l'espace scénique et à la spécificité des outils que nous utilisons dans notre dispositif scénique. En fin d'atelier nous proposons une prestation interactive de deux ou trois morceaux en fin d'atelier. Les élèves sont invités à participer en créant tous et toutes ensemble une fresque numérique avec les outils de Léa pendant qu'un autre groupe participe à la création sonore en faisant des percussions corporelles.

*Discuter le rapport entre musique et image: une initiation*

*Atelier ponctuel de 2h*

*Public cible: collégiens, élèves du conservatoire*

Nous avons eu l'occasion de tester ce format auprès de public variés allant d'universitaires aux collégiens et même des abonnés de salles curieux.

C'est à travers le visionnage de plusieurs scènes issues du cinéma populaire que nous commentons en collectif la manière dont la musique vient porter le propos visuel, l'agrémenter ou au contraire le parasiter pour venir raconter autre chose. Nous passons aussi en revue le travail de plusieurs compositeurs iconiques du cinéma moderne et venons évoquer la manière dont certains thèmes musicaux ont été pensés et utilisés jusqu'à essayer de comprendre pourquoi ils ont pris une dimension culte. Enfin, l'atelier propose aux participants d'expérimenter la manière dont la musique dialogue avec une scène à travers des exercices ludiques et participatifs.



## *Mise en pratique: créer des arrangements avec une classe du conservatoire de musique*

*5 ateliers de 2h*

*Public cible : élèves du conservatoire, tout niveau*

Ce format a pour but de creuser les enjeux de la composition et de l'arrangement musical par le biais de la musique à l'image. Ainsi une scène de film ou un contenu dessiné sert de point de départ à une composition collective discutée et mise en forme par les élèves en collaboration avec les intervenants. Comment souligner les émotions véhiculées par la scène? Comment agencer le rythme musical et le rythme du montage? Comment accompagner les évolutions narratives musicalement? Autant de questions qu'il s'agit de traiter en collectif en faisant en sorte que chacun trouve sa place et fasse entendre ses idées.

L'ambition de ces ateliers suppose un travail sur plusieurs ateliers, idéalement 5 sessions de 2h, et peut se concrétiser par une interprétation en live de la composition des élèves.



## *Bande-dessinées et écriture*

*Public cible : Primaires, collégiens*

Imaginer les aventures d'Octobre pendant sa quête et apprendre à écrire une histoire, à faire un découpage pour en créer une bande-dessinée.

Intégrer un mini-récit au sein d'un récit déjà existant permet de donner des contraintes intéressantes pour les élèves tout en leur laissant une liberté sur l'imaginaire.



## Les artistes



### Nathan Leproust

Nathan Leproust a démarré son aventure solo en 2017 et a depuis enchaîné les sorties et les collaborations dans un registre pop/folk. Après l'enregistrement d'un album à Philadelphie au côté de Scotty Leitch, il revient en France et quitte Nantes pour s'installer au Mans en 2020 et sort son premier album solo **Grand Val**.

Il a, par ailleurs, travaillé sur le ciné concert du film *Substitute* avec la boîte de production Station service (en tournée dans toute la France) avant de travailler à la création d'Octobre. En parallèle, **il développe de nombreuses actions culturelles avec notamment la mairie du Mans, la maison d'arrêt d'Angers ou encore le conservatoire de Cholet.**



### Rémi Palis

Rémi Palis est un **compositeur et musicien multi-instrumentiste**. Diplômé du Conservatoire de Bordeaux en solfège et en violon, il est aujourd'hui actif sur la scène rock indépendante française. Guitariste du groupe **TH da Freak (Howlin' Banana Records, Flippin' Freaks Records)**, il est également leader du projet **Animalmore**, au sein duquel il développe une esthétique lo-fi et minimaliste.

### Léa Mkl



Artiste tourangelle, elle dessine des bonshommes ressemblant à des **Golems maladroits et explore l'intime à travers le prisme de l'autofiction** où les frontières entre le réel et la fiction deviennent floues. A travers son travail, elle aborde des sujets parfois difficiles de manière douce et poétique. Son travail oscille entre une naïveté apparente et une lucidité parfois désarmante sur les choses de la vie et un certain désarroi générationnel.

## le dispositif technique

Le dispositif scénique a été pensé pour pouvoir s'adapter simplement à des configurations de concert classique (salle de spectacle, scène conventionnée,...) mais aussi à des configurations plus intimistes pour de plus petites jauges. Une taille d'écran assez imposante est toutefois nécessaire pour une immersion optimale du spectateur.



Chacun des deux musiciens dispose d'un "labo" personnel comprenant plusieurs instruments et un post informatique afin de piloter le logiciel de MAO nécessaire aux différents lancements et bricolages sonores proposés. Ces deux postes de travail à l'agencement astucieux permettent de proposer un panel musical riche et techniquement léger. Léa est elle aussi présente sur scène pour assurer le lancement des animations.

① PLAN APPART  
→ ZOOM SUR OCTOBRE QUI SE RÉVEILLE (2 min)  
→ PLAN SERRÉ SUR DES OBJETS (≈ 30 SECS)



② O. JOUE UNE REPRISE  
→ APPARITION AU FIL  
SON DU VISAGE (2 min)



# Fiche technique

## Rider et fiche technique Son/Video 2024

Régie générale : Nathan Leproust teenagebed@gmail.com +33675398788

Contact Son : Antoine Biotteau biotteau.antoine@gmail.com+33638141560

Le groupe se compose de 2 musiciens, 1 dessinatrice et d'1 technicien son.

### Soundcheck :

L'ensemble du matériel doit être installé et fonctionnel avant l'arrivée du groupe.

Merci de prévoir 30min Installation + 1H Balance

### Backline :

1 Vidéoprojecteur

1 Ecran

5 DI

2 SM58

2 SM57

2 KM 184 / SM81

3 chaises

2 petites tables

2 cubes 50x50 H50cm

3 stands guitares

2 stands clavier

### Video :

Merci de fournir un écran en fond de scène occupant au maximum la taille du fond de scène (4m de base minimum, format 16/9).

1 video projecteur 10000 Lumens minimum (Laser préféré). La source se situera sur scène coté Cour pour l'ipad et sera en HDMI format 1080p. (Merci de nous contacter pour toute équivalence)

### Son :

Système son adapté au lieu et à la jauge. De préférence accroché et avec subs posés au sol.

Capable de délivrer un niveau sonore élevé, cohérent et clair en tous points du lieu accessible au public, sans distorsion.

### Régie FOH :

Console 24/8/2

Le technicien se déplace avec un effet externe, merci de prévoir, à la console, 2 entrées et 2 sorties en XLR et une alimentation PC16A.

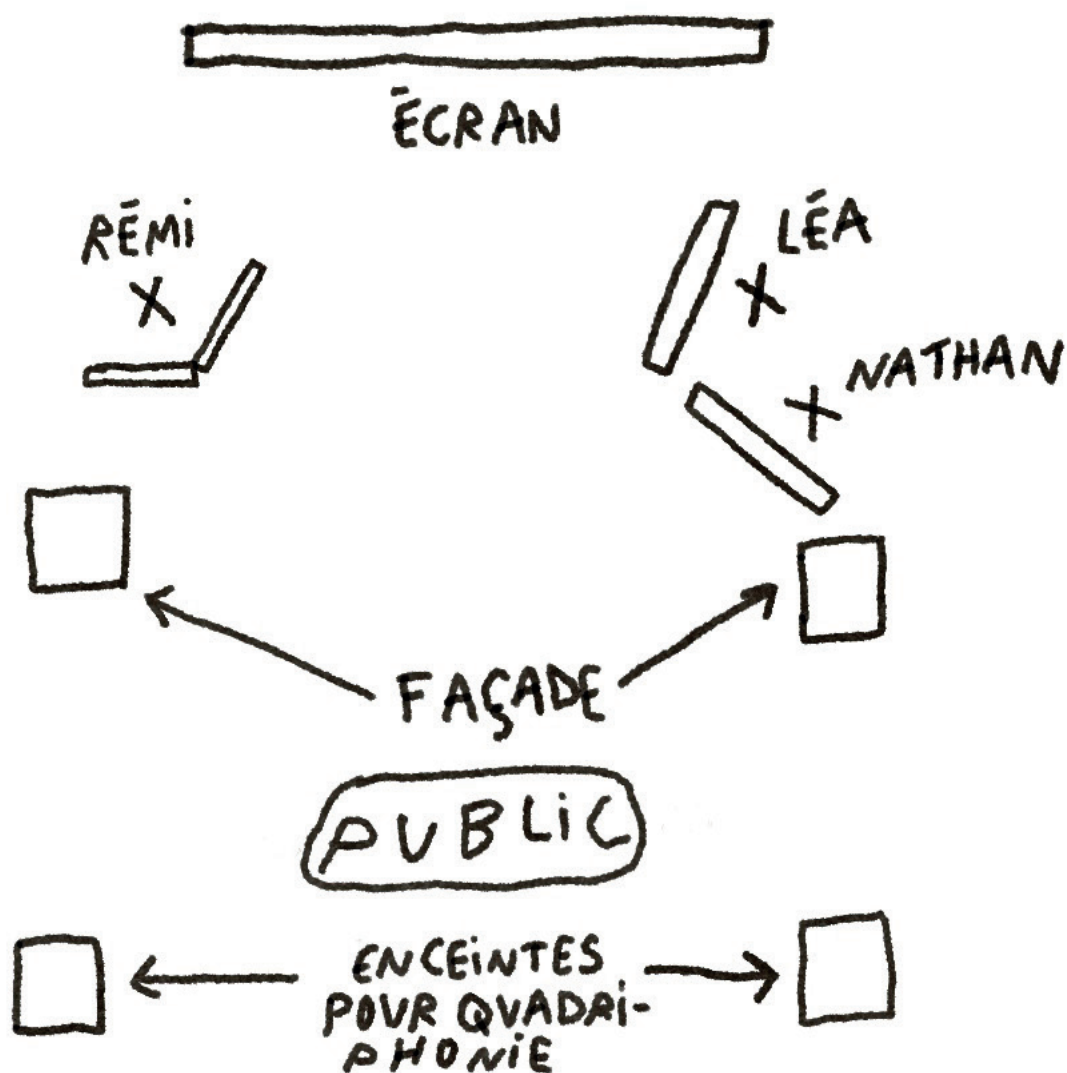
Monitors :

3 Retours de scène 15 pouces Identiques type D&B M4 Max 2 — C.Heil X15 115 HiQ — Adamson M15. Sur 3 mix séparés et 3 canaux d'amplification adaptés aux retours.



Patch :

N°	Instrument	Mic/DI	Pied
1	PC COUR L	DI	Table 1
2	PC COUR R	DI	Table 1
3	BRUITS COUR	KM 184 / SM 81	Grand Pied Perche
4	GUITAR ELEC COUR	SM 57	Petit Pied Perche
5	GTR ACOUS	Di	
6	VOIX COUR	SM 58	Grand Pied Perche
7	PC JARD L	DI	Stand Clavier 2
8	PC JARD R	DI	Stand Clavier 2
9	BRUITS JARD	KM 184 / SM 81	Grand Pied Perche
10	GUITAR ELEC JARD	SM 57	Petit Pied Perche
11	VOIX JARD	SM 58	Grand Perche





Contact :

[octobre.spectacle@gmail.com](mailto:octobre.spectacle@gmail.com)

06 60 25 88 65 (Léa Mkl)

06 75 39 87 88 (Nathan Leproust)